

pensión 65

PROGRESO PARA TODOS



Pensión 65 es más que una subvención económica
Salud y calidad de vida para nuestros usuarios

Pag 6-7



Una promesa hecha realidad

Pensión 65: 247,673 usuarios atendidos en 1555 distritos de todas las regiones del país



Ministra Carolina Trivelli:

Los adultos mayores son nuestra prioridad

Pag 4-5

*Mensaje

Pensión 65 visibilizó a la población más vulnerable

EL PROGRAMA NACIONAL DE ASISTENCIA SOLIDARIA - PENSIÓN 65, QUE IMPULSA EL GOBIERNO DEL PRESIDENTE OLLANTA HUMALA A TRAVÉS DEL MINISTERIO DE DESARROLLO E INCLUSIÓN SOCIAL, LLEGA A SU PRIMER AÑO DE INTERVENCIÓN CON LA SATISFACCIÓN DE HABER CUMPLIDO LAS METAS TRAZADAS PARA ESTE PERIODO, EN LA TAREA DE BRINDAR UNA SUBVENCIÓN ECONÓMICA PERIÓDICA A LOS ADULTOS MAYORES DE 65 AÑOS QUE VIVEN EN SITUACIÓN DE EXTREMA POBREZA.

En base a compromiso y esfuerzo, **Pensión 65** se ha expandido y a diciembre 2012 registró 247,673 usuarios en todas las regiones del país y se tiene presencia en 1555 distritos. En el último trimestre del año se ha ido incorporando al Programa a las regiones de selva así como a comunidades nativas desprotegidas.

Con **Pensión 65** se ha visibilizado a un sector de la población hasta entonces excluido y se ha orientado la mirada del país hacia quienes no tenían un espacio reconocido ni por el Estado ni por la sociedad, que ahora empieza a valorarlos como corresponde.

La intervención de **Pensión 65** ha generado toda una dinámica de servicios y un trabajo articulado de diversos sectores del Estado. Así, se han realizado 44 campañas de salud en puntos de pago a usuarios, en coordinación con el Ministerio de Salud y las Direcciones de cada región, así como dos campañas de operación de cataratas.

Pero además, **Pensión 65** significa valorar los saberes que guardan los adultos mayores, guardianes de sus tradiciones y trabajar porque sean reconocidos al interior de su comunidad. Ya se ha realizado una exitosa

experiencia piloto en el Cusco que se replicará en las otras regiones del país.

Un paso fundamental en la consolidación del Programa es la puesta en marcha de una red de jefes territoriales y coordinadores zonales en todo el país que ya realiza su labor de campo en todos los departamentos favoreciendo un acercamiento hacia los gobiernos locales con quienes el Programa trabaja.

En el 2013, se requiere mejorar la calidad de atención al usuario, disminuir al mínimo las filtraciones y mejorar los niveles de cobertura para llegar a aquellos adultos mayores que realmente lo necesitan.

La subvención económica que se entrega en forma bimestral ha generado un impacto muy importante en nuestra población objetivo que por ser una de las más vulnerables, merece estar visible, ejercer su ciudadanía y ser atendida por el Estado en su conjunto. Ese es el logro más importante de **Pensión 65**.

Norma Vidal Añaños
Directora Ejecutiva
Programa Nacional
de Asistencia
Solidaria
Pensión 65

*Contenido

Ministra Carolina Trivelli:
El Adulto Mayor es una prioridad

Página 4

Promesa Cumplida

Pensión 65 ya es una realidad

Página 6

Los mejores aliados:

Alcaldes, funcionarios, sector salud, gobernadores, Banco de la Nación

Página 8

Equipos territoriales:

Gestores de la solidaridad

Página 9

Servicios

Complementarios:

Salud y revaloración de saberes tradicionales

Página 10

- Año 1. Número 1. Enero 2013
- Pensión 65 es una publicación del Programa Nacional de Asistencia Solidaria - Pensión 65
- Edición General: Unidad de Comunicación e Imagen Institucional Programa Nacional de Asistencia Solidaria Pensión 65
- Calle Miguel Seminario 190 San Isidro
- www.pension65.gob.pe
- comunicaciones@pension65.gob.pe
- Teléfono: 221-6325

*Un año de inclusión social

Existen y el Estado los protege

CON UN CLARO ENFOQUE INCLUSIVO, PENSIÓN 65 BUSCA ATENUAR LA VULNERABILIDAD DE LOS MAYORES DE 65 AÑOS QUE VIVEN EN POBREZA EXTREMA, A TRAVÉS DE LA ENTREGA DE UNA SUBVENCIÓN ECONÓMICA PERIÓDICA Y LA ARTICULACIÓN DE SERVICIOS DE LAS ENTIDADES PÚBLICAS, A FIN DE MEJORAR SU CALIDAD DE VIDA.

En las alturas de Ayacucho, don Gregorio compra media docena de huevos y sonríe con los ojos. "Pensaba que mi vida iba a terminar como fue durante mis 75 años, todo tristeza y sufrimiento. Pero ahora sé que no estoy solo, el Estado me protege".

Más al sur, en Huancañé, Puno, don Julián acaba de salir de la sala de operaciones en donde le extirparon las cataratas que le impedían ver. Para él **Pensión 65** es la oportunidad de vivir una vejez con dignidad, afrontar el mañana sin miedo.

Desde su comunidad nativa

de San Francisco en Ucayali, doña Anastasia, pese a su edad, ha retomado la arcilla entre sus dedos y la trabaja con técnicas antiguas que le dan a sus obras mayor calidad y valor. La pensión que recibe le ha permitido recuperar su autoestima y volver a mostrar a su comunidad sus conocimientos que se van perdiendo.

También a doña Luzmila, vecina de la lejana localidad de Mazán, a orillas del caudaloso río Amazonas, la vida le cambió al ingresar a **Pensión 65**. Ahora ya tiene ánimos para cantar a los pequeños y ayudar en la tradicional cosecha de plátanos a la que se dedica su comunidad.

Los adultos mayores en extremo pobres eran marginales para la sociedad, invisibles para el Estado. El Progra-

ma Nacional de Asistencia Solidaria, **Pensión 65**, surgió como una respuesta ante la necesidad de brindarles protección y les otorga una subvención económica de 250 nuevos soles que se entregan cada dos meses, para mejorar su calidad de vida y darles la tranquilidad que requieren en esta última etapa de su vida.

Durante su primer año de gestión, **Pensión 65** experimentó un franco proceso de expansión cerrando el año con 247,673 usuarios en todo el país, una cifra muy superior de las iniciales metas de cobertura. Para el 2013, **Pensión 65** tiene un presupuesto total de 453 millones de nuevos soles para ampliar la cobertura a 290,000 usuarios.

“EL PROGRAMA NACIONAL DE ASISTENCIA SOLIDARIA PENSIÓN 65 SE CREÓ EL 19 DE OCTUBRE DEL 2011, MEDIANTE EL DECRETO SUPREMO N° 081-2011-PCM, CON LA FINALIDAD DE OTORGAR PROTECCIÓN A LOS ADULTOS A PARTIR DE LOS 65 AÑOS DE EDAD QUE CAREZCAN DE LAS CONDICIONES BÁSICAS PARA SU SUBSISTENCIA

▼ Se busca atenuar su vulnerabilidad y darles mejor calidad de vida

Resultados Primer año de Pensión 65

• 247,673 usuarios en todo el país.

• Cobertura nacional. Presencia en todas las regiones del país.

• 1,555 distritos intervenidos.

• Se han realizado 44 campañas de salud en coordinación con el MINSA.

• Más de 16,000 usuarios atendidos

• Especialidades: Salud Bucal, Salud Ocular, operaciones de cataratas, Salud Mental, Medicina General, Nutrición, etc.

• 51 talleres de capacitación a funcionarios de gobiernos locales.

• Se capacitó a 2,637 funcionarios de 1,355 municipios distritales del país

• Desde octubre 2012 **Pensión 65** cuenta con jefes de unidades territoriales y personal en todas las regiones del país, para mejorar los niveles de supervisión y de cobertura.



*Ministra Carolina Trivelli:

El adulto mayor ya es

LA TITULAR DEL MINISTERIO DE DESARROLLO E INCLUSIÓN SOCIAL (MIDIS) CAROLINA TRIVELLI, COMPARTE SU VISIÓN SOBRE LA ESTRATEGIA DEL ESTADO PARA MEJORAR LA CALIDAD DE VIDA DE LOS PERUANOS, ESPECIALMENTE DE ESE SECTOR TAN IMPORTANTE COMO ES EL DEL ADULTO MAYOR QUE VIVE EN CONDICIÓN DE POBREZA EXTREMA.

¿Cuál es el rol del MIDIS en el esfuerzo de mejorar la calidad de vida de los peruanos?

La creación del MIDIS marca un hito en la política pública en el Perú. Por primera vez el Estado peruano crea un ente rector de la política social nacional. En ese contexto, quisiera recalcar dos mensajes. El primero es que, a un año de creado, el MIDIS ya es un ministerio en marcha, ya no en formación. Lo segundo es que ahora hay una única política

► Política social del gobierno busca enfrentar la pobreza y que todos y todas tengan igualdad de oportunidades y acceso a una vida digna.

social en el Perú. El MIDIS conduce la política nacional de desarrollo e inclusión social.

La política social ya no es una suma de programas aislados. Estos son instrumentos de una estrategia de superación de la pobreza en un país cuyos estándares de inversión y de crecimiento económico no pueden seguir conviviendo con condiciones extremas de precariedad, vulnerabilidad y desigualdad. Nuestro compromiso es empezar por aquellos que enfrentan mayor situación de exclusión y para ello, el MIDIS tiene dos roles. Por un lado, el rol rector de la política social. Por el otro, la implementación de cinco programas sociales, uno de los cuales es **Pensión 65**.

La creación del MIDIS muestra la voluntad política del Presidente de la República de profesionalizar la acción del Estado peruano en materia social, para lograr el crecimiento con inclusión social en de-

mocracia. No es solo incrementar recursos para la política social, sino de orientar los recursos del Estado hacia el logro de resultados: menos pobreza, igualdad de oportunidades, ejercicio de derechos y vida digna para todas las ciudadanas y ciudadanos.

¿Cómo ha evolucionado el programa **Pensión 65** a un año de su implementación?

Pensión 65 se crea para mejorar la calidad de vida de los adultos mayores en condición de pobreza extrema. Los ciudadanos y ciudadanas que pasaron la vida entera trabajando, esforzándose en bien de sus familias y del país, pero que no lograron acumular fondos de pensiones, tienen ahora el acompañamiento de una pensión no contributiva, un seguro integral de salud y, pronto, de un conjunto de actividades que potenciarán su rol como creadores y guardianes de la cultura cotidiana de sus pueblos.

Pensión 65 entrega 125 soles a cada adulto mayor, o 250 soles a las parejas. Esta es una transferencia monetaria que contribuye a darles una vida digna. Hemos llegado al final del año atendiendo a 247,673 adultos mayores.

¿Qué tipo de mecanismo de control se está aplicando para asegurar que el beneficio llegue a quienes más lo necesitan?

Pensión 65 ha tenido un crecimiento importante de usuarios durante el 2012 y ello ha traído consigo dos retos en los cuales el MIDIS está trabajando. El primer



▲ Ellos ya no están solos, el nuevo modelo de política social del gobierno les otorga prioridad.

s una prioridad

“PENSIÓN 65 FORMA PARTE DE UN NUEVO MODELO DE POLÍTICA SOCIAL QUE BUSCA ACTUAR SIMULTÁNEAMENTE PARA LOGRAR EL ALIVIO TEMPORAL DE LAS CONDICIONES DE EXTREMA PRECARIEDAD Y EL DESARROLLO DE LOS TERRITORIOS EN POBREZA

NUEVO MODELO DE POLÍTICA SOCIAL

Horizontes temporales	Estrategias	Programa Social	Gestión por resultados
Corto plazo	Para el alivio temporal o la asistencia inmediata.	Juntos y Pensión 65	<ul style="list-style-type: none"> Reducción de la población que no logra cubrir la canasta alimentaria básica. Reducción de la brecha de pobreza
Mediano plazo	Dirigidas a mejorar las capacidades de generar ingresos y acceder a infraestructura y servicios públicos	Foncodes	<ul style="list-style-type: none"> Mejora en acceso a servicios básicos, instalaciones mejoradas de agua y desagüe, electrificación y telefonía.- Reducción sostenible de la pobreza extrema.
Largo plazo	Orientadas a ampliar las oportunidades de la siguiente generación	Qali Warma, Cuna Más y seguimiento de las condicionalidades de educación y salud de Juntos.	<ul style="list-style-type: none"> Disminución de la desnutrición crónica infantil (menores de 5 años). Mejora en asistencia de niños y niñas de 3 a 5 años de edad a instituciones educativas.



reto es evitar las filtraciones, es decir, tener mucho cuidado en que aquellas personas que no cumplen los requisitos para ser parte del programa no sean usuarios de este. En ello radica la importancia de las denuncias de otros actores externos como, por ejemplo, los medios de prensa, los alcaldes y los ciudadanos en general que nos permite estar en un proceso de mejora constante del Programa. Asimismo, **Pensión 65** ha creado una línea gratuita, la 0800-11007, a la que el ciudadano puede llamar desde cualquier punto del país para denunciar irregularidades.

Otro reto quizá aún más importante es la sub-cobertura. Tenemos que trabajar con mucha fuerza para que todos aquellos adultos mayores que viven en situación de pobreza extrema y cumplen los requisitos del programa efectivamente sean usuarios de **Pensión 65**.

Por eso, se ha venido trabajando con el SISFOH y el INEI para realizar los barridos censales. Esto significa visitar hogar por hogar para conocer la situación concreta de

cada uno y que todos aquellos que merecen recibir el programa efectivamente lo hagan. Ya terminamos el trabajo en 12 departamentos y a julio de 2013 tendremos cubierto todo el país.

¿Cuáles son las proyecciones y metas de **Pensión 65** al 2013, y del MIDIS al 2016?

Al 2013, esperamos atender más de 290,000 adultos mayores en situación de extrema pobreza. Es importante tomar en cuenta que **Pensión 65** forma parte de un nuevo modelo de política social que busca actuar simultáneamente para lograr el alivio temporal de las condiciones de extrema precariedad y el desarrollo de los territorios en pobreza.

Este modelo de política social abarca tres horizontes temporales: corto, mediano y largo plazo (**ver cuadro superior**)

¿Cuál es su mensaje para los peruanos que participan de **Pensión 65**?

Quisiera dar tres mensajes a

los miles de peruanos y peruanas que forman parte del Programa **Pensión 65**.

En primer lugar, queremos decirles que no están solos; el nuevo modelo de la política social le otorga un rol preponderante a la población adulto mayor que vive en situación de extrema pobreza. Para nosotros, ustedes son una prioridad. En segundo lugar, queremos que sean conscientes

que **Pensión 65** no trata únicamente de una transferencia de dinero para ayudarles a mejorar la calidad de su vida.

Pensión 65 tiene como una de sus prioridades la articulación con programas de salud para que ustedes puedan vivir mejor. Y, pronto, para potenciar su rol como creadores y guardianes de la cultura cotidiana de sus pueblos

Finalmente, decirles que como Ministerio y como Estado peruano nos sentimos profundamente comprometidos en contribuir a que, luego de toda una vida de trabajo, tengan la vida digna que merece todo peruano y peruana.

“YA NO SOMOS UN MINISTERIO EN FORMACIÓN AHORA EL MIDIS ESTÁ EN MARCHA Y CONDUCE LA POLÍTICA NACIONAL DE DESARROLLO E INCLUSIÓN SOCIAL

*Promesa cumplida

Pensión 65 es una realidad

EL PAGO DE 250 SOLES CADA DOS MESES QUE ENTREGA PENSIÓN 65 A SUS USUARIOS REPRESENTA UN CAMBIO EN SUS VIDAS. ANTES DE QUE EXISTA ESTE PROGRAMA SOCIAL, LOS ADULTOS MAYORES EN EXTREMA POBREZA ESTABAN OLVIDADOS POR EL ESTADO Y NO PODÍAN ACCEDER A LOS SERVICIOS DE SALUD. HOY CON PENSIÓN 65, ESTOS ADULTOS MAYORES CUENTAN CON RECURSOS PARA ALIMENTARSE MEJOR Y EMPEZAR A VIVIR UNA VIDA DIGNA. ELLOS SABEN QUE YA NO ESTÁN SOLOS Y QUE SON IMPORTANTES PARA LA SOCIEDAD. AHORA SE SIENTEN INCLUIDOS Y ESCUCHADOS.

6

Doña Anastasia Fernández, 72 años. De la etnia Shipibo Conibo, Comunidad Nativa de San Francisco, Ucayali. "Estamos muy contentos, Pensión 65 nos ha pagado, con esta platita compraré medicina y telita para hacer nuestra ropa".

Doña Dominga De Espino, 75 años. Comunidad de San Rafael, Socos, Ayacucho. "Ya no estoy sola, ahora puedo comprar comida y también por estar en Pensión 65 recibo atención médica y medicinas, vivo mejor".

Don Indalecio Cconislla, 66 años. Comunidad de Luyanta, Ayacucho. "Pensión 65 es tranquilidad para mí, vivo con mi hija madre soltera y mis nietos, ahora ya puedo comprarles carnecita y además me están curando mis ojos, casi no puedo ver".

Doña Isabel Tecce Anduiza, distrito de Lamay, Cusco "Siento que las autoridades ahora sí se acuerdan de nosotros, los más pobres. Ahora puedo comprar comida, ya no paso hambre, gracias a Pensión 65".

Don Mariano Loayza, distrito de Yanahuara, provincia de Urubamba "Toda mi vida trabajé en el campo.



Nunca pude guardar una platita para mi vejez, ahora con Pensión 65 vivo tranquilo y me hacen chequeos médicos gratis."

Don Fortunato Velasquez, 78 años. Comunidad de Ancco, Capillata, Ayacucho. "Felizmente ya tengo platita para comprar leche, huevo,

pescadito, yo no tengo hijos, nadie me da, me siento muy aliviado".

Don Octavio Olivera, distrito de Calca, Cusco. "En Pensión 65 no sólo nos dan nuestro pago cada dos meses, también nos ven la salud, eso es importante porque así ya no somos una carga para nuestra familia."





▲ Con Pensión 65 se ha visibilizado a un sector de la población excluido y vulnerable.

Doña Leonarda Victoria, distrito de Lamay, Cusco. “Mi familia es muy pobre, y ahora con esta pensión puedo ayudar en casa, comprar comida para mis nietos que todavía están chiquitos y para mí. También hacen ferias en las que todos compartimos y nos sentimos queridos por nuestra comunidad.”

Doña Francisca Nuñez, distrito de Yanahuara, provincia de Urubamba. “Sentíamos que nadie se acordaba de nosotros. Con mi pensión yo compro carne y papas. Estamos viejos, necesitamos alimentarnos bien para no enfermar.”

Doña Toribia Vargas, distrito de Coya, Cusco. “El pago de Pensión 65 me sirve para ayudar en mi casa, para que todos podamos salir adelante. Mi familia ha crecido y hay muchas épocas difíciles en el campo, pero ahora sé que el gobierno se acuerda de mí, siento mucha tranquilidad y confianza.”

Doña Lucila Zuñiga, distrito de Lamay, Cusco. “En el campo la vida es muy difícil, con la platita que recibimos podremos comprar lana de alpaca para abrigarnos del frío.”

Doña Juana de Dios Echarri, dis-

trito de Calca, Cusco. “Los días de pago de nuestra pensión ahora también nos reunimos con nuestros amigos que están en pueblos cercanos. Hay médicos que nos revisan y la plata nos sirve para un pozo familiar que nos sirve a todos.”

Alejandrina Díaz Pérez, Curahuasi, Apurímac. “Mis dolores en los huesos de piernas y manos eran cada vez peores. Ahora que soy usuaria de Pensión 65 recibo mi dinero cada dos meses y además los médicos me chequean y me dan medicinas para la enfermedad que sufro, porque también accedí al SIS.”

Francisca Vizcarra Velásquez, San Juan de Lurigancho. “Nunca pude aportar para tener una pensión, el único que se preocupaba por mí era mi hijo, pero él tuvo un accidente y ahora está incapacitado. Con la pensión que recibo nos ayudamos los dos, comemos y tenemos algo seguro.”

Anastacio Chumpitaz Ayala, Villa El Salvador. “La vejez es larga y uno se convierte en una carga para su familia. Pero con Pensión 65 ahora ya no me quedo sin comer y también nos hacen chequeos médicos. Esta vez sí se acordaron de nosotros los pobres.”

Elisa Arauco Rojas, Villa María del Triunfo. “Muchos años que vivo en este cerro que está en una de las zonas más frías de Lima. Yo pensaba que mis pulmones estaban acostumbrados, pero la mala alimentación y mi descuido hicieron que sufra una neumonía. Ahora con mi pensión me alimento mejor, ya me estoy recuperando y los médicos del Minsa me hacen chequeos”.

Francisco Alarcón Aria, Lurín. “El año pasado mi problema en la columna se hizo insoportable. No tenía el dinero para los calmantes y menos para el tratamiento. Con Pensión 65 llegó también la atención médica gratuita, y ahora vivo mejor”.

Cristina Barrientos de Elme, Ventanilla, Callao. “Mi familia se había olvidado de mí, y yo, a mi edad, tuve que convertirme en ayudante de recicladora. Las fuerzas ya no me daban para trabajar, pero ése era mi único sustento hasta que llegó Pensión 65”.

Romualdina Ortíz Vera, El Milagro, Amazonas. “Hace buen tiempo que vivía de la caridad de los vecinos, ellos me daban un plato de comida cada día y así pasaba mi vida. Uno de mis vecinos me contó sobre Pensión 65 y me llevó a averiguar, y ahora cuento con 250 soles cada dos meses”.

Sabina Alarcón de Cruz, Apurímac. “Tras la muerte de mi esposo trabajé en muchos oficios para sacar adelante a mis tres hijos. Cuando ellos crecieron, formaron sus familias y me volví a quedar sola, como cuando trabajaba en el campo en Apurímac. Ahora ya no tengo fuerzas para trabajar y la pensión que recibo me ayuda a comprar mis alimentos”.

*Testimonio de un trabajo coordinado

Los mejores aliados



◀ Se realizaron 51 talleres de capacitación de funcionarios de municipios en todo el país.

PENSIÓN 65 HA LOGRADO COMPROMETER A UNA GRAN CANTIDAD DE AUTORIDADES LOCALES, FUNCIONARIOS DE LOS GOBIERNOS LOCALES Y DE LAS DIFERENTES ENTIDADES QUE HAN ENTENDIDO LA IMPORTANCIA DE ACTUAR COORDINADAMENTE PARA QUE LOS ADULTOS MAYORES EN EXTREMA POBREZA DE DIFERENTES REGIONES DEL PAÍS PUEDAN ACCEDER A ESTA SUBVENCIÓN ECONÓMICA QUE LES ENTREGA ESTE PROGRAMA SOCIAL.

8

1- LOS ALCALDES MÁS COLABORADORES

El rol de los gobiernos locales es fundamental para asegurar que el beneficio de **Pensión 65** llegue a quienes más lo necesitan. Tienen a su cargo dar constancia de la supervivencia de los potenciales usuarios, verifican su situación socioeconómica y hacen firmar las Declaraciones Juradas de quienes aspiran a recibir la pensión. Entre los alcaldes más colaboradores de Ayacucho, el alcalde de Cayara, Grover Santa Cruz, destacó por su ayuda a los adultos mayores que no podían acceder al Programa por no contar con DNI ni partida de nacimiento.

En Piura, Elvis Barreto, alcalde del distrito Santo Domingo, conformó un comité de personas notables de su jurisdicción, con el objetivo de revisar el padrón de los potenciales usuarios de **Pensión 65** e informar oportunamente sobre posibles filtraciones, mientras que en Calca, su alcalde Ciriaco Condori se convirtió en el mejor aliado para llevar a cabo el piloto de la Feria de Saberes Tradicionales realizado en el Cusco.

2- CAPACITANDO A LOS ALIADOS

Si los alcaldes y funcionarios conocen

bien los procesos operativos del Programa se podrá afiliarse mejor a los usuarios, no habrá filtraciones y se realizará una mejor atención a los adultos mayores.

Por ello **Pensión 65** dispuso la realización de talleres de capacitación en todas las regiones, con el objetivo de optimizar los procesos operativos y asegurar que el beneficio llegue realmente a la población más necesitada.

Los primeros talleres se realizaron en Puno y Juliaca, donde se encuentra la mayor cantidad de usuarios y con esa experiencia se realizaron 51 talleres en todo el país entre octubre y diciembre, con la participación de 2,637 funcionarios de 1,355 municipios distritales del país, a quienes se les transmitió información relevante en afiliación de usuarios, verificaciones socioeconómicas, de supervivencia y transferencias monetarias.



▲ No podía acceder a **Pensión 65** porque no tenía DNI.

3- CIUDADANOS ESTRENANDO DNI

Uno de los requisitos para acceder a **Pensión 65** es contar con DNI, pero muchos de los potenciales usuarios no tienen aún este documento, lo que evidencia que además de la pobreza que

sufren, son excluidos del ejercicio de su ciudadanía.

Pensión 65 coordinó estrechamente con Reniec para que se realicen campañas de inscripción en los puntos de pago. Buen porcentaje de los actuales usuarios sacaron por primera vez en su vida su DNI para acceder al programa.

Sólo desde octubre, fecha en que empezó el registro de estos casos por parte de los equipos territoriales regionales, 420 ancianos sacaron su DNI en La Libertad para inscribirse en **Pensión 65**, 336 lo hicieron en Áncash, 295 en Ayacucho, 115 en Junín, 112 en Cajamarca y 72 en Huancavelica.



▲ Se le brinda atención según cronograma establecido.

4- EL BANCO SOLIDARIO

Dentro de los procesos operativos de **Pensión 65** es fundamental la coordinación con el Banco de la Nación, a fin de que los usuarios del Programa puedan cobrar su pensión a tiempo y con atención personalizada.

El Banco de la Nación atiende a

nuestros usuarios en su red de 551 agencias a nivel nacional. En aquellas zonas alejadas donde no cuenta con una agencia, el Banco de la Nación, en coordinación con **Pensión 65** y el Programa Juntos, organiza el pago a través de camionetas blindadas transportadoras de caudales.

5- SEGURO PARA TODOS

Los adultos mayores tienen que estar inscritos en el Seguro Integral de Salud (SIS) para participar en las campañas de salud que son parte de los servicios complementarios de **Pensión 65**. Los días de pago, ya sea en las agencias del Banco de la Nación o la plaza de alguna comunidad, son aprovechados para que los usuarios del programa puedan inscribirse al SIS.



▲ Ejemplo de funcionario.

6- UN SEÑOR GOBERNADOR

Amalzi Quispe, gobernador del distrito ayacuchano de Socos, decidió convertirse en un activo colaborador del Programa. Siempre está presente en cada jornada de pago de **Pensión 65** en su distrito y también supervisa que cada adulto mayor reciba la ayuda necesaria.

También en Lima existen funcionarios comprometidos con que cada adulto mayor reciba la ayuda necesaria. En la municipalidad de Lurín, al sur de la capital, Rosa Acosta ya está identificada como gran colaboradora de **Pensión 65**. Ella está atenta a que se cumpla con todo lo establecido por ley en beneficio de los adultos mayores.

* Equipos territoriales en todo el país

Gestores de la solidaridad

Los equipos territoriales de **Pensión 65** iniciaron su labor en octubre pasado en todas las regiones del país y su actuación fue determinante en el proceso de expansión que experimentó el Programa a nivel nacional en beneficio de los adultos mayores de 65 años en situación de extrema pobreza.

Su trabajo se vio reflejado en el crecimiento del número de beneficiarios, en la mejora de los procesos operativos del programa, en la supervisión de los procesos de afiliación y en la implementación de los servicios complementarios con la mejor calidad posible.

“Cuando llegamos en octubre teníamos 8,451 afiliados al programa, ahora tenemos 16,179 usuarios.

Además de cantidad ahora estamos enfocándonos en la calidad del servicio y la supervisión de los procesos de afiliación” destaca Carlos Obeso jefe del equipo territorial de Ancash.

Hasta octubre, en Amazonas había 3,200 usuarios en 66 distritos. “Ahora tenemos cubiertos los 84 distritos de Amazonas y llegamos a 6,000 usuarios”, precisó Norma Negrón, jefa territorial de **Pensión 65** en esta región.

Y así, en todas las regiones la percepción de la ciudadanía sobre **Pensión 65** se ha consolidado a partir del trabajo de los equipos territoriales y la labor que realizan los promotores que recorren los puntos más alejados para supervisar las labores

de afiliación y asegurarse que estén dentro del Programa los adultos mayores que realmente necesitan de la subvención que otorga el Estado.

En Junín, hasta octubre de este año se tenía en el padrón de **Pensión 65** a 5,471 usuarios en 88 distritos. “En el padrón para el pago de octubre y noviembre tenemos a 10,572 adultos mayores de 123 distritos que reciben la subvención económica y tienen acceso a las campañas de salud

en las que reciben diferentes atenciones médicas”, detalla Erika Blas Rivera, jefa territorial de esta región de la sierra central.

El equipo territorial de **Pensión 65** en Junín está convencido que este programa social ha despertado el sentido humanitario en sus pobladores. “Todos están preocupados por identificar a aquellos vecinos de sus

barrios que sí necesitan la subvención que entrega el programa. Pocas veces se ve algo así”, destacó.

Ernesto Conga, jefe territorial de **Pensión 65** en Ayacucho, explica que el programa ha hecho que las autoridades locales y regionales empiecen a preocuparse más por la población de la tercera edad.

“Se han generado nuevas necesidades que han tenido que ser colocadas dentro de las políticas de las gestiones locales y regionales. Ahora en el Gobierno Regional de Ayacucho existe un programa de Vejez Saludable que antes no había”, resaltó.



▲ Los equipos territoriales de **Pensión 65** presentes en todo el país



▲ Atención especializada a su servicio.



▲ Se realizaron dos campañas de operaciones de cataratas en Puno y Apurímac

10 * Servicios complementarios: más allá de una pensión

Salud y reconocimiento para el adulto mayor

PENSIÓN 65 ES MUCHO MÁS QUE LA DECISIÓN DEL ESTADO DE PROTEGER CON UNA PENSIÓN A LOS ADULTOS MAYORES EN EXTREMA POBREZA PARA ATENUAR SU VULNERABILIDAD: ES TAMBIÉN PROMOVER LA ARTICULACIÓN DE LAS ENTIDADES PÚBLICAS PARA ASEGURAR SU PROTECCIÓN, TRABAJAR POR HACERLOS VISIBLES, QUE ACCEDAN A LOS SERVICIOS DE SALUD, IDENTIDAD, RECONOCIMIENTO DE SU COMUNIDAD. ES LOGRAR QUE EJERZAN SU CIUDADANÍA.

SALUD PARA TODOS

Como parte fundamental de su trabajo, **Pensión 65** viene articulando con el Ministerio de Salud, con las distintas Direcciones Regionales de Salud, con los Gobiernos Locales y la Gobernación, campañas integrales de salud en beneficio de sus usuarios, que se realizan el mismo día de las fechas programadas para el pago de la subvención.

Entre abril y diciembre de este año, 16,174 adultos ma-

yores fueron atendidos en 44 campañas integrales de salud coordinadas entre **Pensión 65** y el Ministerio de Salud en virtud de un Convenio Interinstitucional en las provincias de Andahuaylas (Apurímac), Huancané (Puno), La Mar (Ayacucho), Pataz (La Libertad) y Dos de Mayo (Huánuco), entre otras.

La provincia de Huancané, ubicada en la región Puno, fue el escenario de la campaña de salud más grande del año. Entre el 23 y 27 de julio, 4,912 adultos mayores accedieron a consultas en las especialidades de oftalmología, odontología, psicología, nutrición y vida saludable así como a la aplicación de vacunas y entrega de medicinas, en una actividad que movilizó a médi-

cos, especialistas y técnicos del Minsa.

Otra campaña de salud exitosa se desarrolló en el distrito de Santa María del Valle, en la provincia de Huánuco. Sólo durante el 31 de octubre, 1,023 usuarios del programa recibieron atención médica en salud bucal, atención psicológica y oftalmología, por parte de catorce médicos y técnicos del Ministerio de Salud.

En el marco de la Semana de la Inclusión Social, celebrada entre el 15 y 19 de octubre, los usuarios de **Pensión 65** de Socos, Ayacucho, se beneficiaron con una campaña de salud especializada que incluyó además salud mental y charlas de prevención del cáncer. Semanas atrás se llevaron a cabo similares acciones en los

distritos de Tambo y Llochegua en el valle de los ríos Apurímac, Ene y Mantaro en el VRAEM.

VOLVIENDO A VER

La ceguera por catarata es una enfermedad ligada estrechamente a la pobreza y son los ancianos más pobres de la sierra sur y central del país quienes más la sufren.

Tras detectarse la enfermedad en campañas de salud organizadas con ocasión del pago bimensual que reciben como subvención del Estado, 173 usuarios de **Pensión 65** de Apurímac y Puno, pudieron ser operados exitosamente y recuperaron por fin la visión y la seguridad.

Un equipo de médicos y enfermeros del Instituto Nacional de Oftalmología (INO) se desplazó a las provincias de Andahuaylas, en Apurímac, y Huancané, en Puno, durante la primera quincena de setiembre para realizar esta cirugía especializada de erradicación de cataratas.

Fueron dos semanas de operaciones realizadas en cada provincia en beneficio de los usuarios de **Pensión 65**.

“Ya tengo mi pensión y ahora puedo ver, ya no soy una carga para mi familia” repetían todos al abandonar la sala de operaciones.

FERIA DE SABERES

Pensión 65 significa también que los adultos mayores en pobreza extrema recuperen su autoestima y se sientan valorados.

La Plaza de Armas de la provincia de Calca, en Cusco, se convirtió a inicios de diciembre en una fiesta de color y calor. Fue el escenario de la Feria de Saberes que



▲ Ellos son portadores de tradiciones culturales que no se deben perder.

sirvió para que los usuarios de **Pensión 65** demostraran ante sus familias, vecinos y autoridades, las tradiciones que guardan en danzas típicas, cantos, poemas, cuentos y relatos que se transmiten de generación en generación y que se encuentran a punto de perder.



▲ Ya no son invisibles, el Estado los protege.

Provenientes de las comunidades más alejadas de las provincias de Calca y Urubamba, los abuelitos fueron testimonio vivo de que el Programa **Pensión 65** va más allá de la subvención económica de 250 soles que entrega, y se preocupa por mejorar integralmente la calidad de vida de los adultos mayores en extrema pobreza.

Vestidos con sus mejores galas domingueras y con los trajes típicos de sus pueblos, y acompañados de bandas de música con quena, acordeón, arpa y tambor; unos 70 adultos mayores de comunidades de la zona entonaron cantos de su juventud, contaron leyendas y relatos que escucharon de sus padres, recitaron los poemas que dedicaban a sus amadas y compartieron las adivinanzas y chistes en quechua que aprendieron en su niñez.

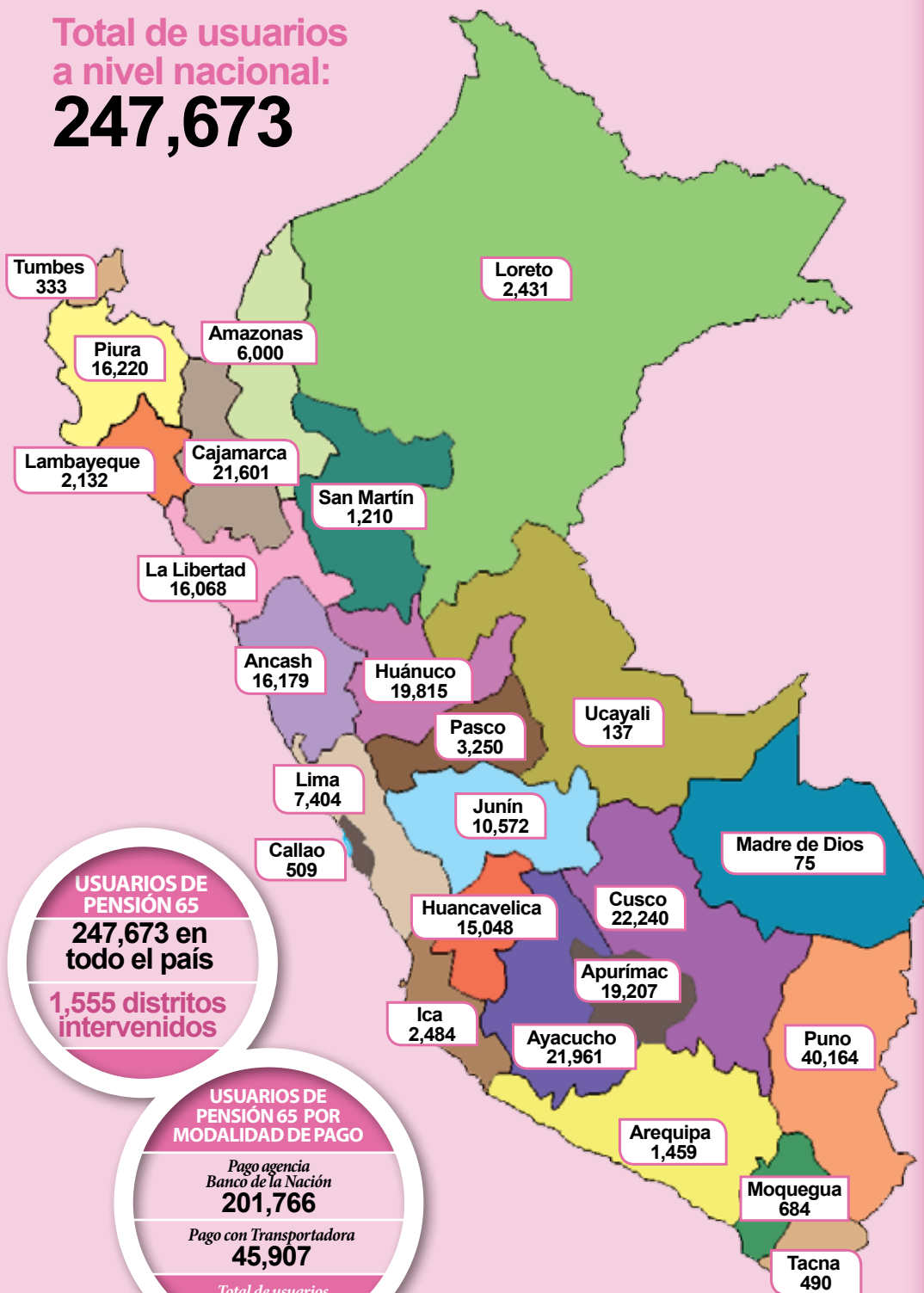
También mostraron antiguas formas de tejer la lana, de trabajar la arcilla, elaborar remedios caseros con las plantas nativas y llevaron platos típicos que aprendieron de jóvenes.

Esta experiencia será replicada y ampliada en el 2013 y de ese modo, aquellos saberes que tengan dimensión cultural y social como los de las hilanderas de Camilaca, en Tacna; la medicina tradicional que se practica en Iquitos; los sombrereros de Oyón, en Lima; las tejedoras de canastas de Narihualá, en Piura; entre tantos otros, podrán ser identificados, preservados y reconocidos por su comunidad.

pensión65

presente en todo el país

Total de usuarios
a nivel nacional:
247,673



Todos unidos contra el Dengue

El Dengue es una enfermedad viral que puede ser mortal y que ha despertado la alerta en 15 regiones de nuestro país.

Desde el gobierno se trabaja en forma intersectorial para hacerle frente y en ese marco los equipos territoriales de **Pensión 65** trabajan en las labores de difusión para identificar los síntomas y prevenir la enfermedad.

CONOZCA LOS SÍNTOMAS

► Fiebre alta que dura entre dos y siete días; fuertes dolores de cabeza; dolor de ojo, espalda y articulaciones; náusea y vómitos.

► Si identifica estos síntomas acuda de inmediato al puesto de salud más cercano.

► Consuma gran cantidad de agua.

RECOMENDACIONES

► Lavar y escobillar las paredes internas y bordes de los recipientes de agua una vez a la semana y mantenerlos bien tapados.

► Destruir botellas, llantas y cilindros que ya no se utilizan pues pueden convertirse en criaderos de los zancudos transmisores del dengue.